



## ประกาศสหกรณ์ออมทรัพย์สาธารณสุขจังหวัดขอนแก่น จำกัด

### เรื่อง จ้างออกแบบอาคารที่ทำการสหกรณ์ออมทรัพย์สาธารณสุขจังหวัดขอนแก่น จำกัด

สหกรณ์ออมทรัพย์สาธารณสุขจังหวัดขอนแก่น จำกัด มีความประสงค์จะจ้างออกแบบอาคารที่ทำการสหกรณ์ออมทรัพย์สาธารณสุขจังหวัดขอนแก่น จำกัด แห่งใหม่ โดยวิธีประกาศเชิญชวนทั่วไป และมีราคาจ้างผู้ให้บริการออกแบบอาคาร ในครั้งนี้ วงเงินไม่เกิน 3.5% ของวงเงินงบประมาณก่อสร้าง 70 ล้านบาท หรือค่าจ้าง 2,450,000.- บาท (สองล้านสี่แสนห้าหมื่นบาทถ้วน) และผู้ให้บริการจ้างออกแบบจะต้องมีคุณสมบัติ ดังต่อไปนี้

1. มีความสามารถตามกฎหมาย
2. ไม่เป็นบุคคลล้มละลาย
3. ไม่อยู่ระหว่างเลิกกิจการ
4. ไม่เป็นบุคคลซึ่งอยู่ระหว่างถูกระงับการยื่นข้อเสนอหรือทำสัญญากับหน่วยงานของรัฐไว้ชั่วคราว เนื่องจากเป็นผู้ที่ไม่ผ่านเกณฑ์การประเมินผลการปฏิบัติงานของผู้ประกอบการตามระเบียบที่รัฐมนตรีว่าการกระทรวงการคลังกำหนด ตามที่ประกาศเผยแพร่ในระบบเครือข่ายสารสนเทศของกรมบัญชีกลาง
5. ไม่เป็นบุคคลซึ่งถูกระบุชื่อไว้ในบัญชีรายชื่อผู้ทิ้งงานและได้แจ้งเวียนชื่อให้เป็นผู้ทิ้งงาน ของหน่วยงานของรัฐในระบบเครือข่ายสารสนเทศของกรมบัญชีกลาง ซึ่งรวมถึงนิติบุคคลที่ผู้ทิ้งงานเป็นหุ้นส่วน ผู้จัดการ กรรมการผู้จัดการ ผู้บริหาร ผู้มีอำนาจในการดำเนินงานในกิจการของนิติบุคคลนั้นด้วย
6. มีคุณสมบัติและไม่มีลักษณะต้องห้ามตามที่คณะกรรมการนโยบายจัดซื้อจัดจ้างและการบริหารพัสดุภาครัฐกำหนดในราชกิจจานุเบกษา
7. เป็นบุคคลธรรมดาหรือเป็นนิติบุคคลผู้ประกอบอาชีพให้บริการออกแบบ ซึ่งมีใบอนุญาตประกอบวิชาชีพสถาปัตยกรรมหรือวิศวกรรมสำหรับงานว่าจ้างตามที่กำหนด ตามกฎหมายว่าด้วยวิชาชีพสถาปัตยกรรมควบคุมหรือวิชาชีพวิศวกรรมควบคุม แล้วแต่กรณี สำหรับผู้ยื่นข้อเสนอให้บริการออกแบบที่เป็นนิติบุคคล ต้องเป็นผู้ที่ได้ขึ้นทะเบียนไว้กับสภาวิชาชีพนั้นๆ ด้วย  
ผู้ยื่นเสนอราคาที่เป็นบุคคลธรรมดาต้องมีสัญชาติไทย  
ผู้ยื่นเสนอราคาที่เป็นนิติบุคคลจะต้องมีกรรมการผู้จัดการ หรือหุ้นส่วนผู้จัดการของนิติบุคคลนั้นเป็นคนไทย และเป็นนิติบุคคลที่มีผู้ถือหุ้นเป็นคนไทยเกินร้อยละห้าสิบของทุนการจัดตั้งนิติบุคคลนั้น
8. ไม่เป็นผู้มีผลประโยชน์ร่วมกันกับผู้ให้บริการจ้างออกแบบรายอื่นที่เข้ายื่นข้อเสนอ ณ วันประกาศการจ้างออกแบบโดยวิธีประกาศเชิญชวนทั่วไป หรือไม่เป็นผู้กระทำการอันเป็นการขัดขวางการแข่งขันอย่างเป็นธรรมในการจ้างออกแบบโดยวิธีประกาศเชิญชวนทั่วไปครั้งนี้
9. ไม่เป็นผู้ได้รับเอกสิทธิ์หรือความคุ้มกัน ซึ่งอาจปฏิเสธไม่ยอมขึ้นศาลไทย เว้นแต่รัฐบาลของผู้ให้บริการจ้างออกแบบ ได้มีคำสั่งให้สละสิทธิ์ความคุ้มกันเช่นนั้น



10. ผู้ยื่นข้อเสนอในรูปแบบของ "กิจการร่วมค้า" ต้องมีคุณสมบัติดังนี้

(1) กรณีที่กิจการร่วมค้าได้จดทะเบียนเป็นนิติบุคคลใหม่ กิจการร่วมค้าจะต้องมีคุณสมบัติครบถ้วนตามเงื่อนไขที่กำหนดไว้ในเอกสารเชิญชวน และการยื่นข้อเสนอให้ยื่นในนาม "กิจการร่วมค้า" (Joint Venture) ส่วนคุณสมบัติด้านผลงานจ้างออกแบบ กิจการร่วมค้าดังกล่าวสามารถนำผลงานจ้างออกแบบ ของผู้เข้าร่วมค้ามาใช้แสดงเป็นผลงานจ้างออกแบบของกิจการร่วมค้าที่เข้ายื่นข้อเสนอได้

(2) กรณีที่กิจการร่วมค้าไม่ได้จดทะเบียนเป็นนิติบุคคลใหม่ นิติบุคคลแต่ละนิติบุคคลที่เข้าร่วมค้าทุกรายจะต้องมีคุณสมบัติครบถ้วนตามเงื่อนไขที่กำหนดไว้ในเอกสารเชิญชวน ในกรณีที่กิจการร่วมค้าได้มีข้อตกลงระหว่างผู้เข้าร่วมค้าเป็นลายลักษณ์อักษรกำหนดให้ผู้เข้าร่วมค้ารายใดรายหนึ่งเป็นผู้รับผิดชอบหลักในการเข้ายื่นข้อเสนอ ให้แสดงหลักฐานดังกล่าวมาพร้อมการยื่นข้อเสนอ กิจการร่วมค่านั้นสามารถใช้ผลงานจ้างออกแบบของผู้เข้าร่วมค้าหลักรายเดียวเป็นผลงานจ้างออกแบบของกิจการร่วมค้าที่ยื่นข้อเสนอ

ทั้งนี้ "กิจการร่วมค้าที่จดทะเบียนเป็นนิติบุคคลใหม่" หมายความว่า กิจการร่วมค้าที่จดทะเบียนเป็นนิติบุคคลต่อกรมพัฒนาธุรกิจการค้า กระทรวงพาณิชย์

11. ผู้ยื่นข้อเสนอจ้างออกแบบต้องมีผลงานการออกแบบก่อสร้างอาคารสำนักงาน หรืออาคารสาธารณะหรืออาคารที่พักอาศัยโดยต้องมีลิฟต์ประกอบอาคาร วงเงินค่าก่อสร้างไม่น้อยกว่า 70 ล้านบาท ต่อหลังต่อหนึ่งสัญญา ซึ่งแล้วเสร็จไม่เกิน 10 ปี และมีผลงานไม่น้อยกว่า 3 ชั้น นับถึงวันที่ยื่นข้อเสนอ โดยต้องมีหนังสือรับรองผลงานและสำเนาคู่สัญญามาแสดง

12. ลิขสิทธิ์ในการออกแบบเป็นของสหกรณ์ออมทรัพย์สาธารณสุขจังหวัดขอนแก่น จำกัด

ผู้สนใจสามารถติดต่อขอรับเอกสารรายละเอียดการจ้างออกแบบได้ที่สหกรณ์ออมทรัพย์สาธารณสุขจังหวัดขอนแก่น จำกัด เลขที่ 22/8-9 ถนนศรีจันทร์ ตำบลในเมือง อำเภอเมืองขอนแก่น จังหวัดขอนแก่น ตั้งแต่วันที่ 31 มีนาคม 2566 ถึงวันที่ 20 เมษายน 2566 เวลา 08.30 น. - 16.30 น. หรือสามารถดาวน์โหลดเอกสารรายละเอียดโครงการได้ที่เว็บไซต์ [www.kphcoop.com](http://www.kphcoop.com) ข่าวประชาสัมพันธ์

กำหนดดูสถานที่ก่อสร้างและรับฟังคำชี้แจงเพิ่มเติม ในวันที่ 20 เมษายน 2566 ตั้งแต่เวลา 09.00 น. เป็นต้นไป ณ สำนักงานสหกรณ์ออมทรัพย์สาธารณสุขจังหวัดขอนแก่น จำกัด เลขที่ 22/8-9 ถนนศรีจันทร์ ตำบลในเมือง อำเภอเมืองขอนแก่น จังหวัดขอนแก่น ทั้งนี้ ผู้ไม่มาดูสถานที่ในวันที่สหกรณ์กำหนด ถือว่าสละสิทธิ์ในการเข้าเสนองานในครั้งนี้ จะยกมาเป็นข้ออ้างและข้อโต้แย้งใดๆ ภายหลังไม่ได้ทั้งสิ้น

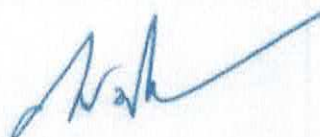
กำหนดยื่นข้อเสนอและเอกสารหลักฐาน วันที่ 19 พฤษภาคม 2566 เวลา 09.00 น. - 12.00 น. ณ สหกรณ์ออมทรัพย์สาธารณสุขจังหวัดขอนแก่น จำกัด เลขที่ 22/8-9 ถนนศรีจันทร์ ตำบลในเมือง อำเภอเมืองขอนแก่น จังหวัดขอนแก่น

คณะกรรมการฯ จะดำเนินการตรวจสอบคุณสมบัติของผู้ยื่นเสนองานออกแบบแต่ละรายว่าเป็นผู้มีผลประโยชน์ร่วมกันกับผู้ให้บริการจ้างออกแบบรายอื่น ณ วันประกาศจ้างออกแบบ หรือไม่ พร้อมทั้งตรวจสอบข้อเสนอรายอื่นๆ ตามที่ระบุในประกาศฯ และจะประกาศรายชื่อผู้ให้บริการจ้างออกแบบผ่านคุณสมบัติ และที่มีสิทธิ์นำเสนองานและแนวคิดในการออกแบบ ในวันที่ 19 พฤษภาคม 2566 เวลา 16.00 น. ณ สหกรณ์ออมทรัพย์สาธารณสุขจังหวัดขอนแก่น จำกัด และเว็บไซต์ [www.kphcoop.com](http://www.kphcoop.com)

นำเสนองาน (Presentation) แนวคิดในการออกแบบและแบบร่างเบื้องต้นของงานจ้างออกแบบ ใน วันที่ 20 พฤษภาคม 2566 ถึงวันที่ 21 พฤษภาคม 2566 ตั้งแต่เวลา 09.00 น. เป็นต้นไป ณ ห้องประชุมสหกรณ์ ออมทรัพย์สาธารณสุขจังหวัดขอนแก่น จำกัด และประกาศผลการคัดเลือก ในวันที่ 25 พฤษภาคม 2566

จึงประกาศให้ทราบโดยทั่วกัน

ประกาศ ณ วันที่ 31 มีนาคม 2566



(ดร.กมล ศรีล้อม)

ประธานกรรมการ

สหกรณ์ออมทรัพย์สาธารณสุขจังหวัดขอนแก่น จำกัด



**ขอบเขตงาน (Term of Reference : TOR)**  
**งานจ้างออกแบบอาคารที่ทำการสภกรณ์ออมทรัพย์สาธารณสุขจังหวัดขอนแก่น จำกัด**  
**อำเภอเมืองขอนแก่น จังหวัดขอนแก่น**

---

**บทนิยาม**

สภกรณ์ออมทรัพย์สาธารณสุขจังหวัดขอนแก่น จำกัด ซึ่งต่อไปนี้จะเรียกว่า “สภกรณ์” มีความประสงค์ จะดำเนินการจ้างออกแบบอาคารที่ทำการแห่งใหม่ ณ ถนนกลางเมือง ตำบลเมืองเก่า อำเภอเมืองขอนแก่น จังหวัดขอนแก่น โดยมีรายละเอียดและข้อกำหนดดังต่อไปนี้

**1. รายละเอียดโครงการ**

**1.1 ความเป็นมา เหตุผล ความจำเป็น**

สภกรณ์ออมทรัพย์สาธารณสุขจังหวัดขอนแก่น จำกัด ได้ก่อตั้งและเปิดดำเนินการตั้งแต่ ปี พ.ศ. 2531 ปัจจุบันมีจำนวนสมาชิกกว่า 13,000 คน และมีสินทรัพย์รวมกว่า 16,000 ล้านบาท จัดเป็นสภกรณ์ออมทรัพย์ขนาดใหญ่ ปัจจุบันที่ทำการตั้งอยู่อาคารพาณิชย์ 4 ชั้น 2 คูหา เลขที่ 22/8-9 ถนนศรีจันทร์ ตำบลในเมือง อำเภอเมืองขอนแก่น จังหวัดขอนแก่น ซึ่งเป็นตึกแถวอาคารพาณิชย์ติดต่อกันกับเอกชนอื่นๆ มีพื้นที่แออัด คับแคบ ไม่สามารถขยายพื้นที่ได้ และมีความเสี่ยงหลายด้าน เช่น ด้านอัคคีภัย ด้านป้องกันทรัพย์สิน เป็นต้น ประกอบกับที่จอดรถมีเฉพาะด้านหน้าอาคารตามแนวข้างถนน การจราจรค่อนข้างหนาแน่น ส่งผลต่อการเดินทางมาปฏิบัติงานของ คณะกรรมการ ฝ่ายจัดการ และผู้ที่เกี่ยวข้องอื่นๆ รวมถึงการอำนวยความสะดวกและให้บริการแก่สมาชิกที่เข้ามาติดต่อ ไม่ได้รับการอำนวยความสะดวกเพียงพอ ทั้งนี้ ที่ประชุมใหญ่วิสามัญ เมื่อวันที่ 28 สิงหาคม 2565 มีมติ เห็นชอบอนุมัติงบประมาณในการก่อสร้างอาคารที่ทำการสภกรณ์แห่งใหม่ ในวงเงิน 70,000,000.- บาท (เจ็ดสิบล้านบาทถ้วน) และมติที่ประชุมคณะกรรมการดำเนินการ ชุดที่ 35 ครั้งที่ 7/2566 เมื่อวันที่ 25 กุมภาพันธ์ 2566 มีมติ เห็นชอบอนุมัติให้ประกวดราคาสรรหาผู้รับจ้างออกแบบ และประกวดราคาจ้างก่อสร้างอาคารที่ทำการสภกรณ์แห่งใหม่ และประกาศเชิญชวนให้ผู้สนใจเข้ายื่นเสนองานออกแบบแข่งขันโดยดำเนินการตามระเบียบสภกรณ์เป็นสำคัญ

**1.2 วัตถุประสงค์**

เพื่อจ้างออกแบบอาคารที่ทำการสภกรณ์ เป็นอาคาร คสล. 4 ชั้น พื้นที่ใช้สอยรวมประมาณ 2,400 ตารางเมตร เพื่อใช้ประโยชน์เป็นอาคารที่ทำการปฏิบัติงานของเจ้าหน้าที่ตามภารกิจและคณะกรรมการ ดำเนินการ รวมถึงให้บริการแก่สมาชิกสภกรณ์ที่เข้ามาติดต่อทำธุรกรรม หรือจัดการประชุม อบรมสัมมนาวิชาการ โดยก่อสร้าง ณ ถนนกลางเมือง ตำบลเมืองเก่า อำเภอเมืองขอนแก่น จังหวัดขอนแก่น

**1.3 ลักษณะโครงการ**

งานจ้างออกแบบอาคารที่ทำการสภกรณ์ เป็นอาคาร คสล. 4 ชั้น มีพื้นที่ใช้สอยรวม ประมาณ 2,400 ตารางเมตร ตั้งอยู่บนพื้นที่ 8-1-96.3 ไร่ โดยประมาณ พร้อมอาคารประกอบ รายละเอียดตาม เอกสารแนบท้าย 1 ที่ตั้งอาคาร ซึ่งมีวงเงินงบประมาณก่อสร้างรวมทั้งสิ้น 70,000,000.- บาท (เจ็ดสิบล้านบาทถ้วน)

**2. ขอบเขตของงาน**

ผู้ยื่นข้อเสนอที่ได้รับคัดเลือกเป็นผู้ออกแบบ จะต้องดำเนินการออกแบบอาคารที่ทำการสภกรณ์ ประกอบไปด้วยแบบ ด้านสถาปัตยกรรม วิศวกรรมโครงสร้าง วิศวกรรมงานระบบประกอบอาคาร ภูมิสถาปัตยกรรม สถาปัตยกรรมภายใน ป้ายสัญลักษณ์ระบบสารสนเทศ ระบบสาธารณูปโภค และงานอำนวยความสะดวกอื่นๆที่เกี่ยวข้อง พร้อมครุภัณฑ์สำนักงาน ในวงเงินค่าก่อสร้างไม่เกิน 70 ล้านบาท รายละเอียด ตามเอกสารแนบท้าย 2 ขอบเขตของงาน



### 3. คุณสมบัติของผู้ยื่นข้อเสนอ

3.1 มีความสามารถตามกฎหมาย

3.2 ไม่เป็นบุคคลล้มละลาย

3.3 ไม่อยู่ระหว่างเลิกกิจการ

3.4 ไม่เป็นบุคคลซึ่งอยู่ระหว่างถูกระงับการยื่นข้อเสนอหรือทำสัญญากับหน่วยงานของรัฐไว้ชั่วคราว เนื่องจากเป็นผู้ที่ไม่ผ่านเกณฑ์การประเมินผลการปฏิบัติงานของผู้ประกอบการตามระเบียบที่รัฐมนตรีว่าการกระทรวงการคลังกำหนด ตามที่ประกาศเผยแพร่ในระบบเครือข่ายสารสนเทศของกรมบัญชีกลาง

3.5 ไม่เป็นบุคคลซึ่งถูกระบุชื่อไว้ในบัญชีรายชื่อผู้ทำงานและได้แจ้งเวียนชื่อให้เป็นผู้ทำงาน ของหน่วยงานของรัฐในระบบเครือข่ายสารสนเทศของกรมบัญชีกลาง ซึ่งรวมถึงนิติบุคคลที่ผู้ทำงานเป็นหุ้นส่วน ผู้จัดการ กรรมการผู้จัดการ ผู้บริหาร ผู้มีอำนาจในการดำเนินงานในกิจการของนิติบุคคลนั้นด้วย

3.6 มีคุณสมบัติและไม่มีลักษณะต้องห้ามตามที่คณะกรรมการนโยบายจัดซื้อจัดจ้างและการบริหารพัสดุภาครัฐกำหนดในราชกิจจานุเบกษา

3.7 เป็นบุคคลธรรมดาหรือเป็นนิติบุคคลผู้ประกอบการอาชีพให้บริการออกแบบ ซึ่งมีใบอนุญาตประกอบวิชาชีพสถาปัตยกรรมหรือวิศวกรรมสำหรับงานว่าจ้างตามที่กำหนด ตามกฎหมายว่าด้วยวิชาชีพสถาปัตยกรรมควบคุมหรือวิชาชีพวิศวกรรมควบคุม แล้วแต่กรณี สำหรับผู้ยื่นข้อเสนอให้บริการออกแบบที่เป็นนิติบุคคล ต้องเป็นผู้ที่ได้ขึ้นทะเบียนไว้กับสภาวิชาชีพนั้นๆ ด้วย

ผู้ยื่นเสนอราคาที่เป็นบุคคลธรรมดาต้องมีสัญชาติไทย

ผู้ยื่นเสนอราคาที่เป็นนิติบุคคลจะต้องมีกรรมการผู้จัดการ หรือหุ้นส่วนผู้จัดการของนิติบุคคลนั้นเป็นคนไทย และเป็นนิติบุคคลที่มีผู้ถือหุ้นเป็นคนไทยเกินร้อยละห้าสิบของทุนการจัดตั้งนิติบุคคลนั้น

3.8 ไม่เป็นผู้มีผลประโยชน์ร่วมกันกับผู้ให้บริการจ้างออกแบบรายอื่นที่เข้ายื่นข้อเสนอ ณ วันประกาศการจ้างออกแบบโดยวิธีประกาศเชิญชวนทั่วไป หรือไม่เป็นผู้กระทำการอันเป็นการขัดขวางการแข่งขันอย่างเป็นธรรม ในการจ้างออกแบบโดยวิธีประกาศเชิญชวนทั่วไปครั้งนี้

3.9 ไม่เป็นผู้ได้รับเอกสิทธิ์หรือความคุ้มกัน ซึ่งอาจปฏิเสธไม่ยอมขึ้นศาลไทย เว้นแต่รัฐบาลของผู้ให้บริการจ้างออกแบบ ได้มีคำสั่งให้สละสิทธิ์ความคุ้มกันเช่นนั้น

3.10 ผู้ยื่นข้อเสนอในรูปแบบของ "กิจการร่วมค้า" ต้องมีคุณสมบัติดังนี้

(1) กรณีที่กิจการร่วมค้าได้จดทะเบียนเป็นนิติบุคคลใหม่ กิจการร่วมค้าจะต้องมีคุณสมบัติครบถ้วนตามเงื่อนไขที่กำหนดไว้ในเอกสารเชิญชวน และการยื่นข้อเสนอให้ยื่นในนาม "กิจการร่วมค้า" (Joint Venture) ส่วนคุณสมบัติด้านผลงานจ้างออกแบบ กิจการร่วมค้าดังกล่าวสามารถนำผลงานจ้างออกแบบ ของผู้เข้าร่วมค้ามาใช้แสดงเป็นผลงานจ้างออกแบบของกิจการร่วมค้าที่เข้ายื่นข้อเสนอได้

(2) กรณีที่กิจการร่วมค้าไม่ได้จดทะเบียนเป็นนิติบุคคลใหม่ นิติบุคคลแต่ละนิติบุคคลที่เข้าร่วมค้าทุกรายจะต้องมีคุณสมบัติครบถ้วนตามเงื่อนไขที่กำหนดไว้ในเอกสารเชิญชวน ในกรณีที่กิจการร่วมค้าได้มีข้อตกลงระหว่างผู้เข้าร่วมค้าเป็นลายลักษณ์อักษรกำหนดให้ผู้เข้าร่วมค้ารายใดรายหนึ่งเป็นผู้รับผิดชอบหลักในการเข้ายื่นข้อเสนอ ให้แสดงหลักฐานดังกล่าวมาพร้อมการยื่นข้อเสนอ กิจการร่วมค้านั้นสามารถใช้ผลงานจ้างออกแบบของผู้เข้าร่วมค้าหลักรายเดียวเป็นผลงานจ้างออกแบบของกิจการร่วมค้าที่ยื่นข้อเสนอ

ทั้งนี้ "กิจการร่วมค้าที่จดทะเบียนเป็นนิติบุคคลใหม่" หมายความว่า กิจการร่วมค้าที่จดทะเบียนเป็นนิติบุคคลต่อกรมพัฒนาธุรกิจการค้า กระทรวงพาณิชย์



3.11 ผู้ยื่นข้อเสนองานจ้างออกแบบต้องมีผลงานการออกแบบก่อสร้างอาคารสำนักงาน หรืออาคารสาธารณะหรืออาคารที่พักอาศัยโดยต้องมีลิฟต์ประกอบอาคาร วงเงินค่าก่อสร้างไม่น้อยกว่า 70 ล้านบาท ต่อหลังต่อหนึ่งสัญญา ซึ่งแล้วเสร็จไม่เกิน 10 ปี และมีผลงานไม่น้อยกว่า 3 ชิ้น นับถึงวันที่ยื่นข้อเสนอ โดยต้องมีหนังสือรับรองผลงานและสำเนาคู่สัญญามาแสดง

3.12 ลิขสิทธิ์ในการออกแบบเป็นของสภกรณ์ออมทรัพย์สาธารณสุขจังหวัดขอนแก่น จำกัด

#### 4. รายละเอียดการยื่นข้อเสนอ

4.1 ผู้ยื่นข้อเสนอต้องจัดทำเอกสารยื่นข้อเสนอตามมีรายละเอียดเอกสารครบถ้วนตามที่กำหนด

4.2 ผู้ยื่นข้อเสนอต้องเข้ารับฟังคำชี้แจง ดูสถานที่ ชักถามข้อสงสัย ในวันและเวลาที่กำหนด หากผู้ยื่นข้อเสนอไม่ไปรับฟังคำชี้แจง และไม่ไปดูสถานที่ก่อสร้างจะถือว่าสละสิทธิ์ในการเข้าเสนองานในครั้ง นี้ จะยกมาเป็นข้ออ้างและข้อโต้แย้งใด ๆ ภายหลังไม่ได้ทั้งสิ้น

4.3 ผู้ยื่นข้อเสนอต้องแสดงความพร้อมด้านบุคลากร โดยมีบุคลากรประจำเป็นผู้มีความรู้ความสามารถปฏิบัติงานไม่น้อยกว่าประเภทละ 1 คน ดังนี้

- (1) ผู้จัดการโครงการ ที่มีประสบการณ์การทำงานไม่น้อยกว่า 1 โครงการ
- (2) สถาปนิกไม่ต่ำกว่าระดับสามัญสถาปนิก
- (3) วิศวกรโยธาไม่ต่ำกว่าระดับสามัญวิศวกร
- (4) สถาปนิกสาขาสถาปัตยกรรมภายในหรือมัณฑนากร
- (5) วิศวกรไฟฟ้าไม่ต่ำกว่าระดับสามัญวิศวกร
- (6) วิศวกรเครื่องกลไม่ต่ำกว่าระดับสามัญวิศวกร
- (7) วิศวกรสุขาภิบาลหรือสิ่งแวดล้อมไม่ต่ำกว่าระดับสามัญวิศวกร
- (8) บุคลากรด้านอื่นๆ เขียนแบบ ประมาณราคา

โดยผู้เสนองานจะต้องยื่นหลักฐานใบอนุญาตประกอบวิชาชีพควบคุมที่ยังไม่หมดอายุในสาขาวิศวกรรมและสถาปัตยกรรมที่เกี่ยวข้อง ตามบุคลากรที่กำหนดข้างต้น พร้อมรับรองสำเนาถูกต้อง

4.4 เอกสารแสดงคุณสมบัติเบื้องต้นประกอบด้วยเอกสารดังนี้

(1) ในกรณีที่ผู้ยื่นข้อเสนอเป็นนิติบุคคล ห้างหุ้นส่วนสามัญหรือห้างหุ้นส่วนจำกัด ให้ยื่นสำเนาหนังสือรับรองการจดทะเบียนนิติบุคคล บัญชีรายชื่อหุ้นส่วนผู้จัดการ ผู้มีอำนาจควบคุม (ถ้ามี) พร้อมรับรองสำเนาถูกต้อง

(2) ในกรณีที่ผู้ยื่นข้อเสนอเป็นนิติบุคคล บริษัทจำกัด หรือบริษัทมหาชนจำกัด ให้ยื่นสำเนาหนังสือรับรองการจดทะเบียนนิติบุคคล หนังสือบริคณห์สนธิ บัญชีรายชื่อกรรมการผู้จัดการ ผู้มีอำนาจควบคุม (ถ้ามี) และบัญชีผู้ถือหุ้นรายใหญ่ (ถ้ามี) พร้อมรับรองสำเนาถูกต้อง

(3) เอกสารตาม (1) และ (2) ไม่เกิน 30 วันนับถึงวันยื่นเอกสาร

(4) เอกสารเพิ่มเติมอื่นๆ

(ก) สำเนาบัตรประชาชนกรรมการผู้มีอำนาจตามหนังสือรับรอง

(ข) สำเนาใบทะเบียนภาษีมูลค่าเพิ่ม (ภพ.20)

(ค) สำเนาใบทะเบียนพาณิชย์

(ง) สำเนาหนังสือรับรองผลงานและสำเนาคู่สัญญา พร้อมรับรองสำเนาถูกต้อง

(จ) รายละเอียดพร้อมภาพถ่ายผลงานตามที่กำหนดไว้ และผลงานอื่นๆ ของบริษัท

(ง) กรณีเป็นผู้รับมอบอำนาจกระทำแทนนิติบุคคล ให้ผู้รับมอบอำนาจแสดงเอกสารหนังสือมอบอำนาจตามกฎหมายจากนิติบุคคลนั้นๆ

ซึ่งเอกสารหลักฐานต่างๆ จัดทำเป็นเอกสารขนาด A4 จำนวน 3 ชุด

4.5 ผู้ยื่นข้อเสนอต้องยื่นเอกสารงานออกแบบเบื้องต้น พร้อมรายละเอียดพื้นที่ใช้สอยเบื้องต้น โดยมีกรอบแนวความคิดในการออกแบบอาคารที่ทำการของสภกกรม ดังนี้

1. ความคิดสร้างสรรค์มีความเหมาะสม ตรงตามวัตถุประสงค์
2. การจัดสรรพื้นที่อย่างมีประสิทธิภาพ
3. งานออกแบบที่แสดงถึงอัตลักษณ์ของจังหวัดขอนแก่น
4. การเลือกใช้โครงสร้าง และระบบงานอาคาร/อาคารสาธารณะที่เหมาะสม โดยกำหนดให้เสา คาน พื้น ใช้โครงสร้างแบบคอนกรีตเสริมเหล็ก(คสล.)
5. กฎหมาย การป้องกันและรับมือภัยพิบัติ และสุขภาวะ
6. ส่งเสริมสภาพแวดล้อมและสิ่งอำนวยความสะดวกสำหรับทุกคน

เอกสารงานออกแบบ พร้อมรายละเอียด ได้แก่

(1) กรอบแนวความคิดในการออกแบบ

- งานผังบริเวณ
- งานภูมิสถาปัตยกรรม
- งานสถาปัตยกรรม
- งานสถาปัตยกรรมภายใน
- งานวิศวกรรมโครงสร้าง
- งานระบบวิศวกรรมทุกสาขาที่เกี่ยวข้อง

(2) กระบวนการออกแบบ (Design Process)

(3) แบบร่างผังบริเวณที่แสดงความสัมพันธ์อาคาร รวมถึงเส้นทางสัญจรและการต่อเชื่อมกับทางสาธารณะ

(4) แบบร่างอาคาร ระบุเป็นมาตราส่วนกราฟิก (Graphic scale) ประกอบด้วย

- แปลนพื้นที่ทุกชั้น
- รูปด้าน
- รูปตัด

(5) ทักษะภาพหรือภาพจำลอง ๓ มิติ แสดงรูปลักษณะอาคารทั้งภายในและภายนอก

(6) ตารางสรุปพื้นที่อาคารและรายละเอียดโครงการ

(7) การประมาณราคาค่าก่อสร้างเบื้องต้น

(8) แผนการปฏิบัติงานที่สอดคล้องกับแผนการก่อสร้างตามการได้รับมอบพื้นที่เพื่อการก่อสร้าง

(9) แผนการจัดบุคลากร รายละเอียดการวางแผนการบริหารบุคลากร โครงสร้างการบริหาร จำนวนสถาปนิกและวิศวกร ที่ประจำและไม่ประจำ ระยะเวลาและหน้าที่ที่ต้องรับผิดชอบ โดยให้แสดงใบอนุญาตประกอบวิชาชีพที่เป็นปัจจุบัน ประวัติการทำงานและประสบการณ์และลงนามรับรอง

4.6 เอกสารยื่นข้อเสนอ ประกอบด้วยซองเอกสาร 2 ส่วน ดังต่อไปนี้

- ส่วนที่ 1 ของคุณสมบัติ ตามข้อ 4.3 , 4.4 (เอกสารแสดงคุณสมบัติเบื้องต้น)
- ส่วนที่ 2 ของคุณภาพ ตามข้อ 4.5 (เอกสารงานออกแบบพร้อมรายละเอียด)

ให้ผู้ยื่นข้อเสนอจัดทำเอกสารต่างๆ ตามข้อ 4.3, 4.4 และ 4.5 เป็นภาษาไทยเป็นหลัก โดยปิดผนึกซองข้อเสนอ จำนวนของถึงประธานคณะกรรมการงานจ้างออกแบบโครงการก่อสร้างอาคารที่ทำการสภกกรม และข้อความอื่นๆ ตามด้านล่างนี้ เพื่อยื่นต่อคณะกรรมการฯ เมื่อพ้นกำหนดเวลายื่นข้อเสนอแล้ว จะไม่รับเอกสารการยื่นข้อเสนอใดๆ โดยเด็ดขาด



เรียน ประธานคณะกรรมการงานจ้างออกแบบ

โครงการก่อสร้างอาคารที่ทำการสหกรณ์ออมทรัพย์สาธารณสุขจังหวัดขอนแก่น จำกัด

สหกรณ์ออมทรัพย์สาธารณสุขจังหวัดขอนแก่น จำกัด

เลขที่ 22/8-9 ถนนศรีจันทร์ ตำบลในเมือง

อำเภอเมืองขอนแก่น จังหวัดขอนแก่น

40000

4.7 กำหนดการต่างๆ คณะกรรมการจัดจ้างฯ จะเป็นผู้กำหนดรายละเอียด โดยมีกำหนดการเบื้องต้น ดังนี้

- (1) ผู้สนใจขอรับเอกสารข้อกำหนดและเงื่อนไขในการออกแบบ ตั้งแต่วันที่ 31 มีนาคม 2566 ถึงวันที่ 20 เมษายน 2566 เวลา 08.30 น.- 16.30 น. ณ สหกรณ์ออมทรัพย์สาธารณสุขจังหวัดขอนแก่น จำกัด เลขที่ 22/8-9 ถนนศรีจันทร์ ตำบลในเมือง อำเภอเมืองขอนแก่น จังหวัดขอนแก่น โดยแสดงหลักฐานตามรายละเอียด ข้อ 4.4 หรือสามารถดาวน์โหลดเอกสารรายละเอียดโครงการได้ที่เว็บไซต์ [www.kphcoop.com](http://www.kphcoop.com) ชาวประชาสัมพันธ์
- (2) รับฟังคำชี้แจงรายละเอียดโครงการ และดูสถานที่ก่อสร้าง ในวันที่ 20 เมษายน 2566 โดยเริ่มตั้งแต่เวลา 09.00 น. เป็นต้นไป ณ สำนักงานสหกรณ์ออมทรัพย์สาธารณสุขจังหวัดขอนแก่น จำกัด เลขที่ 22/8-9 ถนนศรีจันทร์ ตำบลในเมือง อำเภอเมืองขอนแก่น จังหวัดขอนแก่น ทั้งนี้ ผู้ไม่มาดูสถานที่ในวันที่สหกรณ์ฯ กำหนด ถือว่าสละสิทธิ์ในการเข้าเสนองาน ในครั้งนี้ จะยกมาเป็นข้ออ้างและข้อโต้แย้งใดๆ ภายหลังไม่ได้ทั้งสิ้น โดยผู้ที่เข้ารับฟังคำชี้แจงรายละเอียดโครงการ ต้องแสดงหลักฐานตามรายละเอียด ข้อ 4.4
- (3) ยื่นซองเอกสารข้อเสนอแนะและเอกสารหลักฐาน ตามข้อ 4.6 ในวันที่ 19 พฤษภาคม 2566 เวลา 09.00 น. - 12.00 น. ณ สหกรณ์ออมทรัพย์สาธารณสุขจังหวัดขอนแก่น จำกัด เลขที่ 22/8-9 ถนนศรีจันทร์ ตำบลในเมือง อำเภอเมืองขอนแก่น จังหวัดขอนแก่น
- (4) ประกาศรายชื่อผู้ที่ผ่านคุณสมบัติ ให้มีสิทธิ์นำเสนอแนะและแนวคิดในการออกแบบ ในวันที่ 19 พฤษภาคม 2566 เวลา 16.00 น. ณ สหกรณ์ออมทรัพย์สาธารณสุขจังหวัดขอนแก่น จำกัด และเว็บไซต์ [www.kphcoop.com](http://www.kphcoop.com)
- (5) นำเสนองาน (Presentation) แนวคิดในการออกแบบและแบบร่างเบื้องต้นของงานจ้างออกแบบ ในวันที่ 20 พฤษภาคม 2566 ถึงวันที่ 21 พฤษภาคม 2566 ตั้งแต่เวลา 09.00 น. เป็นต้นไป โดยเรียงลำดับการนำเสนอตามลำดับการยื่นเอกสารเสนองานออกแบบ ตามข้อ 4.7(3) (เวลานำเสนองาน Presentation รายละเอียดไม่เกิน 2 ชั่วโมง) ณ ห้องประชุมสหกรณ์ออมทรัพย์สาธารณสุขจังหวัดขอนแก่น จำกัด และผู้ยื่นข้อเสนอต้องจัดเตรียมอุปกรณ์นำเสนอมาให้พร้อม
- (6) ประกาศผลการคัดเลือก ในวันที่ 25 พฤษภาคม 2566

5. หลักเกณฑ์และสิทธิ์ในการพิจารณา

ในการพิจารณาคัดเลือกครั้งนี้ สหกรณ์จะคัดเลือกผู้ยื่นข้อเสนอ โดยคณะกรรมการจะพิจารณาตัดสินโดยใช้หลักเกณฑ์ข้อเสนอด้านคุณภาพ ดังนี้

5.1 การออกแบบ	60 คะแนน
5.2 คุณสมบัติอื่นๆ	40 คะแนน
รวม	100 คะแนน

โดยมีรายละเอียดตาม เอกสารแนบท้าย 3 หลักเกณฑ์ในการพิจารณา



ผู้ยื่นข้อเสนอที่เข้าร่วมเสนองานและส่งงานตามเกณฑ์ที่กำหนดครบถ้วนและมีได้รับคัดเลือกเป็นผู้ชนะ จะไม่ได้รับค่าตอบแทนหรือค่าจ้างใดๆทั้งสิ้น

ก่อนถึงวันยื่นข้อเสนอ สภกรณ์ขอสงวนสิทธิ์ในการแก้ไขเปลี่ยนแปลง หรือเพิ่มลดรายละเอียดและขอบเขตงานที่ระบุไว้ในเอกสารเชิญชวน โดยสภกรณ์จะแจ้งให้ผู้ยื่นข้อเสนอทุกรายทราบเป็นลายลักษณ์อักษร

ในกรณีที่เอกสารแนบท้ายงานจ้างออกแบบนี้ มีความขัดหรือแย้งกัน ผู้ยื่นข้อเสนอจะต้องปฏิบัติตามคำวินิจฉัยของสภกรณ์ คำวินิจฉัยดังกล่าวให้ถือเป็นที่สุด และผู้ยื่นข้อเสนอไม่มีสิทธิเรียกร้องค่าใช้จ่ายใดๆเพิ่มเติม

สภกรณ์ขอสงวนสิทธิ์ในการตัดสินใจขาด

ก่อนลงนามในสัญญาจ้างออกแบบ สภกรณ์อาจประกาศยกเลิกการจัดจ้างในกรณีต่อไปนี้ได้โดยที่ผู้ยื่นข้อเสนอจะเรียกร้องค่าเสียหายใดๆ จากสภกรณ์มิได้

- 1.) การทำการจัดจ้างครั้งนี้ต่อไปอาจก่อให้เกิดเกิดความเสียหายแก่สภกรณ์ หรือกระทบต่อประโยชน์สาธารณะ
- 2.) มีการกระทำที่เข้าลักษณะผู้ยื่นข้อเสนอที่ชนะการจัดจ้าง หรือที่ได้รับการคัดเลือกมีผลประโยชน์ร่วมกัน หรือมีส่วนได้ส่วนเสียกับผู้ยื่นข้อเสนอรายอื่น หรือเจ้าหน้าที่ในการยื่นข้อเสนอ หรือสื่อว่ากระทำการทุจริตอื่นใดในการยื่นข้อเสนอ

## 6. กรอบระยะเวลาดำเนินการออกแบบ

ผู้ยื่นข้อเสนอที่ได้รับการคัดเลือกเป็นผู้ชนะ จะต้องส่งมอบงานซึ่งแล้วเสร็จและถูกต้องครบถ้วนตามสัญญา ภายในระยะเวลา 90 วัน นับถัดจากวันที่ลงนามในสัญญา

## 7. ค่าจ้างและการจ่ายเงิน

สภกรณ์จะจ่ายค่าจ้างออกแบบอาคารที่ทำการสภกรณ์แห่งใหม่ ให้กับผู้ยื่นข้อเสนอที่ได้รับการคัดเลือกเป็นผู้ชนะ จำนวนเงินร้อยละ 3.5 ของวงเงินก่อสร้างอาคารสภกรณ์แห่งใหม่ (รวมภาษีมูลค่าเพิ่ม) เป็นเงิน 2,450,000.- บาท (สองล้านสี่แสนห้าหมื่นบาทถ้วน) โดยเบิกจ่ายจากงบประมาณในการก่อสร้างอาคารที่ทำการของสภกรณ์ออมทรัพย์สาธารณสุขจังหวัดขอนแก่น จำกัด

การจ่ายค่าจ้างออกแบบ ได้แบ่งระยะเวลาการส่งมอบงานและการจ่ายเงิน ออกเป็น 2 งวด ดังนี้

**งวดที่ 1** เป็นเงินร้อยละ 25 ของค่าจ้างตามสัญญา แล้วเสร็จภายใน 30 วัน นับถัดจากวันลงนามในสัญญา เมื่อผู้รับจ้างส่งมอบงานงวดที่ 1 ทั้งหมดแล้วเสร็จ และคณะกรรมการตรวจรับได้ทำการตรวจรับถูกต้องครบถ้วนเรียบร้อยตามสัญญา

**งวดที่ 2** เป็นเงินร้อยละ 70 ของค่าจ้างตามสัญญา แล้วเสร็จภายใน 90 วัน นับถัดจากวันลงนามในสัญญา เมื่อผู้รับจ้างส่งมอบงานงวดที่ 2 ทั้งหมดแล้วเสร็จ และคณะกรรมการตรวจรับได้ทำการตรวจรับถูกต้องครบถ้วนเรียบร้อยตามสัญญา

**งวดที่ 3** เป็นเงินร้อยละ 5 ของค่าจ้างตามสัญญา จ่ายเมื่อคณะกรรมการตรวจรับ ได้ดำเนินการตรวจรับมอบงานก่อสร้างอาคารแล้วเสร็จตามสัญญาจ้างทุกประการ

รายละเอียดการส่งมอบงานจ้างออกแบบ ตามเอกสารแนบท้าย 4 รายละเอียดงานที่ต้องส่งมอบ

## 8. หลักประกันสัญญา

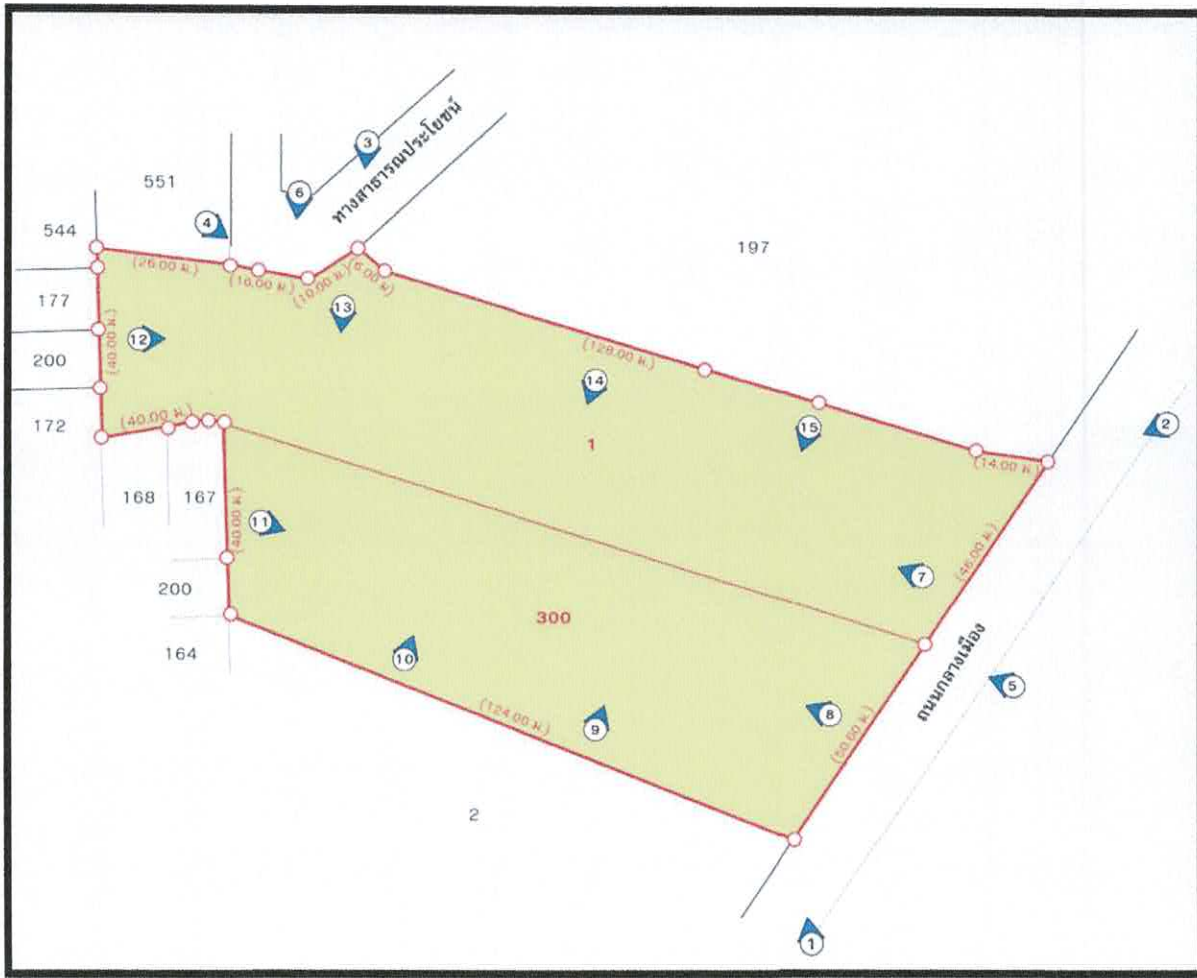
เพื่อเป็นหลักประกันในการปฏิบัติตามสัญญานี้ ผู้ยื่นข้อเสนอจะต้องนำหลักประกันสัญญาเป็นจำนวนเงินเท่ากับร้อยละ 5 (5%) ของราคาค่าจ้าง มามอบไว้แก่สทกรณในวันทำสัญญา และจะคืนหลักประกันสัญญาให้แก่ผู้รับจ้างเมื่อคณะกรรมการตรวจรับ ได้ดำเนินการตรวจรับมอบงานจ้างออกแบบ งวดที่ 2 แล้วเสร็จตามสัญญา

## 9. ค่าปรับ

หากผู้รับจ้างออกแบบอาคารไม่สามารถทำงานให้แล้วเสร็จตามเวลาที่กำหนดไว้ในสัญญา ผู้รับจ้างจะต้องชำระค่าปรับให้แก่ผู้ว่าจ้าง เป็นรายวันในอัตราร้อยละ 0.10 (ศูนย์จุดหนึ่งศูนย์) ของมูลค่าจ้างตามสัญญา









## เอกสารแนบท้าย 2 ขอบเขตของงาน

ความต้องการเป็นอาคารคอนกรีตเสริมเหล็ก (คสล.) 4 ชั้น ลิฟต์ 2 ตัว มีพื้นที่ใช้สอยรวม ประมาณ 2,400 ตารางเมตร สถานที่ก่อสร้าง ตั้งอยู่บนพื้นที่ 8-1-96.3 ไร่ โดยประมาณ พิกัดถนนกลางเมือง ตำบลเมืองเก่า อำเภอเมืองขอนแก่น จังหวัดขอนแก่น รวมถึงการออกแบบภูมิทัศน์และที่จอดรถเบื้องต้นภายในบริเวณที่ดิน ซึ่งมีวงเงินงบประมาณก่อสร้าง รวมทั้งสิ้น 70,000,000.- บาท (เจ็ดสิบล้านบาทถ้วน) และวงเงินค่าจ้างออกแบบไม่เกิน 3.5% ของวงเงินงบประมาณ เป็นเงินค่าจ้างทั้งสิ้น 2,450,000.- บาท (สองล้านสี่แสนห้าหมื่นบาทถ้วน) โดยที่ขอบเขตงานออกแบบประกอบไปด้วย

1.) งานสำรวจพื้นที่เพื่อการออกแบบ ทบทวนความต้องการพื้นที่ใช้สอยและรายละเอียดของโครงการ การออกแบบต้องคำนึงถึงลักษณะการทำงานตามภารกิจหลัก บริบทของพื้นที่ตามข้อกำหนดที่เกี่ยวข้อง ซึ่งมีรายละเอียดพื้นที่ใช้สอยเบื้องต้น ดังนี้

### ชั้นที่ 1 ประกอบด้วย

1. ส่วนงานเจ้าหน้าที่ ที่ให้บริการสมาชิกประมาณ 30 คน
    - ฝ่ายสินเชื่อ ประมาณ 15 คน
    - ฝ่ายการเงิน ประมาณ 5 คน
    - ฝ่ายสวัสดิการ ประมาณ 5 คน
    - ฝ่ายธุรการ ประมาณ 5 คน
  2. ห้องถ่ายเอกสาร
  3. ห้องเก็บของ พัสดุสำนักงาน
  4. โถงผู้ให้บริการ ประมาณ 100 คนต่อวัน
  5. ห้องรับรอง ขนาด 10 คน จำนวน 2 ห้อง
  6. ลิฟต์ 2 ตัว (ผู้พิการน้ำหนักบรรทุก 1000 kg. 2 ตัว)
  7. โถงหน้าลิฟต์
  8. บันไดเมน
  9. บันไดหนีไฟ
  10. ห้องน้ำ - ส้วม รวมชาย
  11. ห้องน้ำ - ส้วม รวมหญิง
  12. ห้องน้ำผู้พิการ
  13. บันไดทางขึ้นด้านหน้าอาคาร
  14. ชานพักบันไดก่อนเข้าอาคาร
  15. ทางลาดผู้พิการหน้าอาคาร
- ทางสัญจร (Circulation) ประมาณ 30 % ของพื้นที่ใช้สอย

### ชั้นที่ 2 ประกอบด้วย

1. ห้องทำงานประธาน (ห้องน้ำ + แต่งตัว)
2. ห้องรองประธาน (1)
3. ห้องรองประธาน (2)
4. ห้องผู้จัดการ (ห้องน้ำ + แต่งตัว)
5. ห้องรองผู้จัดการ (1)

6. ห้องรองผู้จัดการ (2)
  7. ห้องรองผู้จัดการ (3)
  8. สำนักงานเลขา/ผู้ช่วย ประมาณ 4-6 คน
  9. ห้อง Server
  10. ฝ่าย IT ประมาณ 3 คน
  11. ฝ่ายกฎหมาย ประมาณ 3 คน
  12. ฝ่ายบัญชี ประมาณ 5 คน
  13. ห้องปลอดภัย (เก็บเงินสด , โฉนด , เอกสารสำคัญ)
  14. ห้องเอนกประสงค์และห้องอาหารเจ้าหน้าที่ 30 คน
  15. ห้องนอนเวร (ห้องอาบน้ำ+ส้วม+แต่งตัว)
  16. ห้องรับรอง ขนาด 20 คน
  17. ห้องประชุม ขนาด 30 คน จำนวน 1 ห้อง
  18. ห้องประชุม ขนาด 15 คน จำนวน 1 ห้อง
  19. ห้องน้ำ - ส้วม รวมชาย
  20. ห้องน้ำ - ส้วม รวมหญิง
  21. ลิฟต์ 2 ตัว (ผู้พิการน้ำหนักบรรทุก 1000 kg. 2 ตัว)
  22. โถงหน้าลิฟต์
  23. บันไดเมน
  24. บันไดหนีไฟ
- ทางสัญจร (Circulation) ประมาณ 30 % ของพื้นที่ใช้สอย

### ชั้นที่ 3 ประกอบด้วย

1. ห้องเก็บเอกสาร (เก็บเอกสาร , สัญญาเงินกู้ , ใบสมัครสมาชิก , เอกสารบัญชี)
  2. ห้องประชุมคณะกรรมการอำนวยการ ความจุ 10 คน
  3. ห้องประชุมคณะกรรมการเงินกู้ ความจุ 10 คน
  4. ห้องประชุมคณะกรรมการศึกษาและประชาสัมพันธ์ ความจุ 10 คน
  5. ห้องประชุมคณะผู้ตรวจสอบกิจการ ความจุ 10 คน
  6. ห้องน้ำ - ส้วม รวมชาย
  7. ห้องน้ำ - ส้วม รวมหญิง
  8. ลิฟต์ 2 ตัว (ผู้พิการน้ำหนักบรรทุก 1000 kg. 2 ตัว)
  9. โถงหน้าลิฟต์
  10. บันไดเมน
  11. บันไดหนีไฟ
- ทางสัญจร (Circulation) 30 % ของพื้นที่ใช้สอย

### ชั้นที่ 4 ประกอบด้วย

1. ห้องประชุมใหญ่ ความจุ 200 คน
2. ห้อง PANTRY
3. ห้อง CONTROL ROOM
4. ห้องน้ำ - ส้วม รวมชาย



5. ห้องน้ำ - ส้วม รวมหญิง
6. ลิฟต์ 2 ตัว (ผู้พิการน้ำหนักบรรทุก 1000 kg. 2 ตัว)
7. โถงน้ำลิฟต์
8. บันไดเมน
9. บันไดหนีไฟ
10. โถงน้ำห้องประชุม

ทั้งนี้ พื้นที่ใช้สอยจำนวนห้องต่างๆ อาจมีการเปลี่ยนแปลงทั้งขนาด จำนวน และรายละเอียดต่างๆ ตามความจำเป็น และความเหมาะสมในการใช้งาน เพื่อให้บรรลุวัตถุประสงค์ของโครงการ

2.) งานออกแบบประกอบด้วย

- (1) งานภูมิสถาปัตยกรรม ภูมิทัศน์อื่นๆ
- (2) วางผังแม่บท ผังบริเวณ พร้อมสิ่งก่อสร้างประกอบ อาทิ รั้ว ป้อมยาม ประตูทางเข้า-ออก พื้นที่จอดรถชนิดมีหลังคาคลุมไม่น้อยกว่า 50 คัน และพื้นที่ลานจอดรถไม่มีหลังคาคลุมไม่น้อยกว่า 50 คัน
- (3) งานสถาปัตยกรรม
- (4) งานสถาปัตยกรรมภายใน อาทิ ผังการจัดวางครุภัณฑ์ โถงทางเข้าห้องประชุม
- (5) งานป้ายสัญลักษณ์ภายในและภายนอกอาคาร
- (6) งานวิศวกรรมโครงสร้าง
- (7) งานวิศวกรรมระบบไฟฟ้ากำลังและแสงสว่าง
- (8) งานวิศวกรรมระบบไฟฟ้าสื่อสาร
- (9) งานวิศวกรรมระบบปรับอากาศและระบายอากาศ
- (10) งานวิศวกรรมระบบสุขาภิบาลและสิ่งแวดล้อม ระบบน้ำดี ระบบบำบัดน้ำเสีย
- (11) งานวิศวกรรมระบบดับเพลิงและป้องกันอัคคีภัย
- (12) งานวิศวกรรมระบบรักษาความปลอดภัย
- (13) งานระบบขนส่งทางตั้ง (Lift)
- (14) งานระบบโสตทัศนูปกรณ์ และระบบกระจายเสียง
- (15) งานระบบสารสนเทศคอมพิวเตอร์และเครือข่าย
- (16) งานระบบอื่นๆ ที่เกี่ยวข้อง

3.) การออกแบบให้เป็นไปตามพระราชบัญญัติควบคุมอาคาร พ.ศ. ๒๕๒๒ กฎกระทรวง พระราชบัญญัติและกฎหมายที่เกี่ยวข้อง มาตรฐานวิศวกรรมสถานแห่งประเทศไทย ในพระบรมราชูปถัมภ์มาตรฐาน กรมโยธาธิการและผังเมือง ที่เกี่ยวข้อง และมาตรฐานอื่นๆ ที่เกี่ยวข้องและยอมรับโดยทั่วไป

4.) นำเสนองานที่สามารถสื่อความหมาย ทั้งที่เป็นข้อความบรรยาย แบบรูป ๒ มิติ และ ๓ มิติ ตามความเหมาะสมในทุกขั้นตอนการทำงาน

5.) จัดเตรียมแบบ รายการประกอบแบบ รายการคำนวณบัญชีแสดงปริมาณงานและราคา (BOQ) การแบ่งงวดงาน งวดเงิน และเอกสารอื่นๆ สำหรับการคัดเลือกผู้รับจ้างก่อสร้าง ทั้งในรูปแบบเอกสารและไฟล์ข้อมูลเพื่อใช้ในการจัดซื้อจัดจ้างตามรูปแบบและขนาดไฟล์ ตามที่กรมบัญชีกลางกำหนด

6.) จัดเตรียมเอกสารดำเนินงานในการขออนุญาตต่างๆที่เกี่ยวข้องกับโครงการ

7.) ประสานกับผู้รับผิดชอบของสภรณเพื่อรับข้อมูล ร่วมคิด ร่วมวิเคราะห์ กระบวนการทำงาน (Operation Flow) และอื่นๆ

8.) จัดทำบันทึกการประชุมการออกแบบ การประสานงานกับผู้ที่เกี่ยวข้อง

9.) จัดทำแบบและข้อมูลเพื่อใช้ในขั้นตอนการขออนุมัติก่อสร้าง ภายในระยะเวลาที่กำหนด

10.) ให้ความร่วมมือกับสหกรณ์ในฐานะผู้ออกแบบ เข้าร่วมให้ข้อมูลที่จำเป็นกับคณะกรรมการกำหนดราคากลาง และคณะกรรมการตรวจรับพัสดุงานจ้างก่อสร้าง และร่วมประชุมให้ความเห็น ช่วยแก้ปัญหาในการก่อสร้างตลอดช่วงระยะเวลาก่อสร้างจนงานก่อสร้างแล้วเสร็จ และลงนามในเอกสารที่เกี่ยวข้องกับการแก้ไขแบบรูปรายการระหว่างการก่อสร้างตามความรับผิดชอบทางวิชาชีพ

11.) ให้ความร่วมมือกับสหกรณ์ ในการให้คำแนะนำในการสรุปผลการประกวดราคา และในกรณีที่ผู้รับจ้างมีข้อสงสัยเกี่ยวกับแบบ หรือการขอเปลี่ยนแปลงแบบรูปรายการบางส่วน โดยให้เหตุผลทางเทคนิคและหลักวิชา ว่าควรให้เปลี่ยนแปลงได้มากน้อยเพียงใด

12.) อื่นๆ ตามที่ผู้ว่าจ้างกำหนด เพื่อให้โครงการบรรลุวัตถุประสงค์

หมายเหตุ : สหกรณ์ขอสงวนสิทธิ์ในการแก้ไขเปลี่ยนแปลง หรือเพิ่มลดรายการละเอียด และขอบเขตงานที่กำหนด โดยสหกรณ์จะแจ้งให้ผู้เข้ายื่นข้อเสนอทุกรายทราบเป็นหนังสือ



เอกสารแนบท้าย 3 หลักเกณฑ์ในการพิจารณา

1. ผู้ยื่นข้อเสนอจะต้องผ่านเกณฑ์การพิจารณาตามแนวทางการกำหนดสัดส่วนน้ำหนักคะแนน โดยได้คะแนนไม่น้อยกว่า ร้อยละ 50
2. ผู้ยื่นข้อเสนอที่ได้คะแนนมากที่สุด เป็นผู้ชนะการยื่นเสนองานจ้างออกแบบอาคารที่ทำการสภรณ
3. กรณีที่ผู้ยื่นข้อเสนอที่ได้คะแนนมากที่สุด ไม่เข้าทำสัญญากับสภรณ ในเวลาที่กำหนด จะพิจารณาให้ผู้ยื่นข้อเสนอที่ได้คะแนนมากที่สุดรายถัดไปเข้าทำสัญญาแทน หรือยกเลิกงานจ้างออกแบบอาคารที่ทำการสภรณในครั้งนี โดยผู้ที่ชนะการยื่นเสนอไม่มีสิทธิ์เรียกร้องใดๆทั้งสิ้น
4. สภรณสงวนสิทธิ์ไม่พิจารณาข้อเสนอของผู้ยื่นข้อเสนอ โดยไม่มีการผ่อนผัน ในกรณีที่
  - 4.1 ไม่ปรากฏชื่อผู้ยื่นข้อเสนอรายนั้นในบัญชีรายชื่อผู้ได้รับเอกสารงานจ้างออกแบบของสภรณ
  - 4.2 ไม่กรอกชื่อผู้ยื่นข้อเสนอในใบเสนองานจ้างออกแบบ
  - 4.3 เสนอรายละเอียดแตกต่างไปจากเงื่อนไขที่กำหนดในเอกสารงานจ้างออกแบบที่เป็นสาระสำคัญ

**เกณฑ์ด้านคุณภาพ**

1.)การออกแบบร้อยละ 60 ประกอบด้วย

รายการ	ร้อยละ	หมายเหตุ
1. แนวความคิดในการออกแบบและกระบวนการออกแบบ	15	มีความเหมาะสมตามวัตถุประสงค์
2. การจัดสรรพื้นที่อย่างมีประสิทธิภาพ	15	ความสัมพันธ์ประโยชน์ใช้สอยและการยืดหยุ่นในการใช้งาน
3. เอกลักษณะงานออกแบบ	5	สื่อถึงความเป็น "อัตลักษณ์" ของจังหวัดขอนแก่น
4. การเลือกใช้โครงสร้าง และระบบงานอาคารที่เหมาะสม	10	ดูแลรักษาง่าย คุ่มค่างประมาณ
5. กฎหมาย การป้องกันและรับมือกับภัยพิบัติ และสุขภาวะ	10	กฎหมายที่เกี่ยวข้อง การออกแบบเพื่อป้องกันและรับมือกับภัยพิบัติ ได้สุขภาวะและความเป็นอยู่ที่ดี
6. ส่งเสริมสิ่งแวดล้อมและสิ่งอำนวยความสะดวกสำหรับทุกคน	5	การออกแบบสภาพแวดล้อมที่เหมาะสมกับผู้ใช้และธรรมชาติ เป็นมิตรกับสิ่งแวดล้อม

2.)คุณสมบัติอื่นๆ ร้อยละ 40 ประกอบด้วย

รายการ	ร้อยละ	หมายเหตุ
1. ผลงานการออกแบบอาคาร	10	จำนวนผลงาน/พื้นที่/ลักษณะโครงสร้างอาคาร/มูลค่างาน
2. บุคลากรที่ใช้ในโครงการ	20	วุฒิ/ประสบการณ์ออกแบบอาคาร
3. วิธีบริหารจัดการและการปฏิบัติงาน	5	แผนการทำงานออกแบบ
4. การนำเสนอาน	5	ความครบถ้วนและถูกต้อง ชัดเจน

ในการพิจารณาผล สหกรณ์จะพิจารณาตัดสินโดยใช้หลักเกณฑ์ข้อเสนอด้ำนคุณภาพ โดยการให้คะแนนตามแนวทางการกำหนดสัดส่วนน้ำหนักคะแนน ดังนี้

รายละเอียดพิจารณา	สัดส่วนน้ำหนักคะแนน	คะแนน	เหตุผลประกอบ
<b>ดีมาก</b> รายละเอียดมาก ครบถ้วนตาม TOR สมเหตุผลมาก มีสื่อที่ใช้ในการสื่อสาร เข้าใจง่าย	86-100		
<b>ดี</b> รายละเอียดปานกลาง ครบถ้วนตาม TOR สมเหตุผล มีสื่อที่ใช้ในการสื่อสาร เข้าใจส่วนใหญ่	71-85		
<b>พอใช้</b> รายละเอียดน้อย ครบถ้วนตาม TOR สมเหตุผลบางส่วน มีสื่อที่ใช้ในการสื่อสาร เข้าใจบางส่วน	66-70		
<b>ไม่ชัดเจน</b> รายละเอียดน้อยมาก สมเหตุผลน้อย มีสื่อที่ใช้ในการสื่อสาร เข้าใจน้อย	50-65		



แนวทางการกำหนดสัดส่วน การออกแบบ 60 คะแนน

หัวข้อ	คะแนน	เกณฑ์ย่อย	น้ำหนัก
1. แนวความคิดในการออกแบบ และกระบวนการออกแบบ	15	- ความคิดสร้างสรรค์	5
		- กระบวนการออกแบบและการวิเคราะห์ (มีหลักการสมเหตุผล)	10
2. การจัดสรรพื้นที่อย่างมีประสิทธิภาพ	15	- การวางผังบริเวณ	5
		- ทางสัญจร การจราจร	5
		- ประโยชน์ใช้สอยและความยืดหยุ่นในการใช้พื้นที่	5
3. เอกลักษณะงานออกแบบ	5	- สื่อถึงอัตลักษณ์ความเป็นจังหวัดขอนแก่น	5
4. การเลือกใช้โครงสร้าง และระบบงานอาคารที่เหมาะสม	10	- ความปลอดภัย	6
		- งบประมาณ	2
		- การบำรุงรักษา	2
5. กฎหมาย การป้องกันและรับมือกับภัยพิบัติ และสุขภาพ	10	- การออกแบบตามกฎหมายที่เกี่ยวข้อง	5
		- การออกแบบเพื่อป้องกันและรับมือกับภัยพิบัติ	3
		- การออกแบบสภวะน่าสบาย	2
6. ส่งเสริมสิ่งแวดล้อมและสิ่งอำนวยความสะดวก สำหรับทุกคน (Design for all)	5	- การออกแบบเป็นมิตรกับสิ่งแวดล้อม	4
		- การออกแบบเพื่อทุกคน	1
			60

แนวทางการกำหนดสัดส่วน คุณสมบัติอื่นๆ 40 คะแนน

หัวข้อ	คะแนน	เกณฑ์ย่อย	น้ำหนัก
1. ผลงานการออกแบบอาคารสูง	10	- จำนวนผลงานออกแบบอาคารสำนักงาน ประเภทอาคาร สูงไม่น้อยกว่า 4 ชั้น	4
		- จำนวนผลงานออกแบบอาคาร ประเภทอาคาร สูงไม่น้อยกว่า 4 ชั้น	4
		- มูลค่างานก่อสร้าง ผลงานอาคารที่ผ่านมา	2
2. บุคลากรที่ใช้ในโครงการ	20	- คุณสมบัติบุคลากรและผลงาน	10
		- ประสบการณ์การทำงาน	10
3. วิธีบริหารจัดการและการปฏิบัติงาน	5	- แผนการปฏิบัติงาน	2
		- แผนการจัดบุคลากร	2
		- ผังการจัดองค์กร	1
4. การนำเสนองาน	5	- ความครบถ้วนและถูกต้องของแบบ	2
		- การสื่อสารชัดเจนและเข้าใจง่าย	1
		- เทคนิคการแสดงผลแบบ	1
		- การตอบคำถามและแก้ปัญหา	1
			40

## เอกสารแนบท้าย 4 รายละเอียดงานที่ต้องส่งมอบ

ผู้ให้บริการออกแบบดำเนินการโดยมีกรอบเวลาการทำงานรูปแบบ และส่งมอบงานภายใน 90 วัน นับถัดจากวันที่ลงนามในสัญญา ดังนี้

งวดที่ 1 ส่งมอบภายใน 30 วัน นับถัดจากลงนามในสัญญา

### 1.) ขั้นตอนการออกแบบแนวความคิด

ขอบเขตงานที่ต้องดำเนินการ ได้แก่

1. ศึกษาโครงการตามข้อมูลที่สภกรณ์มอบให้
2. กำหนดขั้นตอน และแผนดำเนินการออกแบบรายละเอียด
3. ทบทวนความต้องการพื้นที่ใช้สอยและรายละเอียดของโครงการร่วมกับ สภกรณ์ เพื่อใช้ในออกแบบต่อไป ทั้งนี้ ในระหว่างการศึกษาทบทวนความต้องการพื้นที่ใช้สอย และรายละเอียดของโครงการ อาจเปลี่ยนแปลงเพื่อความเหมาะสม โดยต้องได้รับความเห็นชอบหรืออนุมัติจากผู้ว่าจ้างก่อนดำเนินการขั้นต่อไป
4. ศึกษาข้อมูลเกี่ยวกับกฎหมายที่เกี่ยวข้องกับโครงการ
5. กำหนดแนวความคิดในการออกแบบและวางผัง

เอกสารที่ต้องเสนอให้พิจารณาอนุมัติ และส่งมอบงาน ได้แก่

1. ข้อมูลขั้นตอนแผนการดำเนินการออกแบบ
2. ข้อมูลความต้องการพื้นที่ใช้สอย และรายละเอียดของโครงการที่ทบทวนใหม่
3. แบบแนวความคิดงานออกแบบวางผัง และงานออกแบบอาคาร อย่างน้อย ๑ แบบ ขึ้นไปเพื่อให้ผู้ว่าจ้างคัดเลือกแบบรูปผังบริเวณ แปลนทุกชั้นรูปด้านและรูปตัดโดยสังเขป
4. ประมาณราคาค่าก่อสร้างเบื้องต้นตามขั้นตอนนี้

### 2.) ขั้นตอนการออกแบบร่างขั้นต้น

ขอบเขตงานที่ต้องดำเนินการ ได้แก่

1. นำแนวความคิดงานออกแบบวางผัง และอาคาร ที่ได้รับการอนุมัติจากขั้นตอนการออกแบบแนวความคิดไปดำเนินการต่อ
2. ส่งแบบร่างขั้นต้น เพื่อขออนุมัติเป็นลายลักษณ์อักษร

เอกสารที่เสนอให้พิจารณาอนุมัติ

1. แบบร่างผังบริเวณแสดงความสัมพันธ์ของอาคาร อาคารประกอบ(ถ้ามี) กับพื้นที่ในโครงการ และโดยรอบโครงการ
2. แบบร่างตัวอาคาร ประกอบด้วย แปลนทุกชั้นรูปด้านรูปตัดโดยสังเขป
3. ตารางรายละเอียดพื้นที่ก่อสร้างตามแบบร่างขั้นต้น
4. แบบร่างภูมิสถาปัตยกรรม
5. แบบร่างงานระบบสาธารณูปโภคของโครงการ
6. แนวความคิดงานระบบวิศวกรรมทุกสาขาที่เกี่ยวข้อง
7. ประมาณราคาค่าก่อสร้างเบื้องต้นตามแบบร่างขั้นต้น



8. เอกสารที่จำเป็นอื่นๆ เพื่อประกอบการพิจารณา
9. ไฟล์แบบจำลองภาพ ๓ มิติ เบื้องต้น แสดงรูปทรงอาคารและองค์ประกอบผังบริเวณทัศนียภาพ โดยสังเขป

### 3.) ขั้นตอนการออกแบบร่างขั้นพัฒนา ขั้นที่ 1

ขอบเขตงานที่ต้องดำเนินการ ได้แก่

1. นำแบบร่างขั้นต้นที่ได้รับการอนุมัติจากขั้นตอนการออกแบบร่างขั้นต้น มาพัฒนาต่อ
2. ส่งแบบร่างขั้นพัฒนา ขั้นที่ 1 เพื่อขออนุมัติเป็นลายลักษณ์อักษร

เอกสารที่ต้องเสนอให้พิจารณาอนุมัติ

1. แบบผังบริเวณแสดงความสัมพันธ์ของอาคาร หรือกลุ่มของอาคารกับบริเวณข้างเคียง ตลอดจนความสัมพันธ์ของระบบสาธารณูปโภคใกล้เคียงที่จำเป็น และข้อมูลหลุมเจาะสำรวจที่สอดคล้องกับตำแหน่งอาคาร
2. แบบตัวอาคาร ประกอบด้วย แปลนทุกชั้นรูปด้านทุกด้านรูปตัดไม่น้อยกว่า 2 รูป และแบบอื่นๆที่จำเป็น
3. แบบร่างแสดงงานระบบวิศวกรรมทุกสาขาที่เกี่ยวข้องโดยสังเขป
4. รายละเอียดวัสดุและอุปกรณ์อาคารโดยสังเขป
5. ประมาณราคาค่าก่อสร้างเบื้องต้น
6. ตารางรายละเอียดพื้นที่ก่อสร้างตามแบบร่างขั้นพัฒนา
7. ไฟล์แบบจำลองภาพ 3 มิติ เบื้องต้น แสดงรูปทรงอาคารและองค์ประกอบผังบริเวณ
8. แบบร่างสถาปัตยกรรมภายใน

### 4.) ขั้นตอนการพัฒนาแบบร่าง ขั้นสุดท้าย

ขอบเขตงานที่ต้องดำเนินการ ได้แก่

1. นำแบบร่างที่ได้รับการอนุมัติจากขั้นตอนการออกแบบร่างขั้นพัฒนา ขั้นที่ 1 มาพัฒนาต่อ
2. ส่งแบบร่างขั้นพัฒนาขั้นสุดท้าย เพื่อขออนุมัติเป็นลายลักษณ์อักษร

เอกสารที่ต้องเสนอให้พิจารณาอนุมัติ

1. แบบร่างผังบริเวณแสดงความสัมพันธ์ของอาคาร หรือกลุ่มของอาคารกับบริเวณข้างเคียง ตลอดจนความสัมพันธ์ของระบบสาธารณูปโภคใกล้เคียงที่จำเป็น และข้อมูลหลุมเจาะสำรวจที่สอดคล้องกับตำแหน่งอาคาร
2. แบบร่างตัวอาคาร ประกอบด้วย แปลนทุกชั้นรูปด้านทุกด้านรูปตัดไม่น้อยกว่า ๒ รูป และแบบอื่นๆที่จำเป็น
3. แบบร่างแสดงงานระบบวิศวกรรมทุกสาขาที่เกี่ยวข้อง
4. รายละเอียดวัสดุและอุปกรณ์อาคารแผ่นบอร์ดแสดงตัวอย่างของวัสดุที่ใช้ในโครงการ
5. ประมาณราคาค่าก่อสร้างเบื้องต้น
6. ตารางรายละเอียดพื้นที่ก่อสร้างตามแบบร่างขั้นพัฒนาขั้นสุดท้าย
7. ไฟล์แบบจำลองภาพ 3 มิติ แสดงรูปทรงอาคารและองค์ประกอบผังบริเวณ ตามตัวอย่างของการเลือกใช้วัสดุในโครงการ
8. แบบร่างภูมิสถาปัตยกรรม ขั้นพัฒนา
9. แบบงานตกแต่งภายใน ขั้นพัฒนา

งวดที่ 2 ส่งมอบภายใน 90 วัน นับถัดจากลงนามในสัญญา

5.) ขั้นตอนการจัดทำรายละเอียด แบบรูปรายการสำหรับการก่อสร้าง

ขอบเขตงานที่ต้องดำเนินการ ได้แก่

1. นำแบบร่างขั้นพัฒนา ขั้นสุดท้าย ที่ได้รับการอนุมัติจากขั้นตอนการพัฒนาแบบร่างขั้นสุดท้าย มาจัดทำรายละเอียด แบบรูปรายการสำหรับการก่อสร้าง
2. ส่งรายละเอียด แบบรูปรายการสำหรับการก่อสร้าง เพื่อขออนุมัติเป็นลายลักษณ์อักษร

เอกสารที่ต้องเสนอให้พิจารณาอนุมัติและส่งมอบ ได้แก่ แบบรูปรายการสำหรับการก่อสร้างที่สมบูรณ์และอื่นๆดังนี้

1. แบบสถาปัตยกรรม ประกอบด้วย
  - 1.1 แบบแสดงผังบริเวณ และระบบสาธารณูปโภคภายนอกอาคาร
  - 1.2 แบบแสดงแปลนทุกชั้น
  - 1.3 แบบแสดงรูปตัดตามยาวและตามขวาง อย่างน้อย 2รูป
  - 1.4 แบบแสดงรูปด้าน อย่างน้อยกว่า 4 ด้าน รายละเอียดวัสดุและอุปกรณ์อาคาร
  - 1.5 แบบขยายต่างๆ เช่น แบบขยายบันได แบบขยายห้องน้ำ แบบขยายประตู-หน้าต่าง เป็นต้น และแบบขยายแสดงรายละเอียดอื่นๆ ที่จำเป็น
2. แบบวิศวกรรมโครงสร้าง พร้อมรายละเอียดการคำนวณ
3. แบบระบบวิศวกรรมทุกสาขาที่เกี่ยวข้อง พร้อมเอกสารที่จำเป็น และรายละเอียดการคำนวณ
  - 3.1 แบบงานวิศวกรรมระบบไฟฟ้ากำลังและแสงสว่าง
  - 3.2 แบบงานวิศวกรรมระบบไฟฟ้าสื่อสาร
  - 3.3 แบบงานวิศวกรรมระบบปรับอากาศและระบายอากาศ
  - 3.4 แบบงานวิศวกรรมระบบสุขาภิบาลและสิ่งแวดล้อม ระบบน้ำดี ระบบบำบัดน้ำเสีย
  - 3.5 แบบระบบดับเพลิงและป้องกันอัคคีภัย
  - 3.6 แบบงานวิศวกรรมระบบรักษาความปลอดภัย
  - 3.7 แบบงานระบบขนส่งทางตั้ง(Lift)
  - 3.8 ระบบโสตทัศนูปกรณ์ และระบบกระจายเสียง
  - 3.9 ระบบสารสนเทศคอมพิวเตอร์และเครือข่าย
  - 3.10ระบบอื่นๆ ที่เกี่ยวข้อง
4. ประมาณราคาค่าก่อสร้าง โดยอ้างอิงหลักเกณฑ์การคำนวณราคากลางงานก่อสร้างอาคารของคณะกรรมการราคากลาง และขึ้นทะเบียนผู้ประกอบการกรมบัญชีกลาง การกำหนดราคาวัสดุและค่าแรงของรายการแต่ละรายการให้เป็นไปตามราคามาตรฐานของราชการหรือเป็นการอ้างอิงหรือสืบหาราคาจากผู้ผลิต/ผู้จำหน่าย/ผู้ให้บริการจำนวนไม่น้อยกว่า 3 รายพร้อมแบบแสดงรายการ ปริมาณงานและราคา หรือใบแจ้งปริมาณงานและราคา (Bill of Quantities ; BOQ) และเอกสารข้อมูลแสดงรายละเอียดของการคิดราคา (Back of sheet / Break down sheet) และแบบฟอร์มเปล่า (Blank Form) สำหรับผู้เสนองานราคาก่อสร้างกรอราคา
5. แบบก่อสร้างงานภูมิสถาปัตยกรรม ผังบริเวณและผังแสดงการออกแบบภูมิสถาปัตยกรรม ,รูปตัดภูมิสถาปัตยกรรม,ผังงานระบบในภูมิสถาปัตยกรรม ป้ายและสัญลักษณ์ภายนอกอาคาร ป้ายชื่อโครงการ ป้ายสัญลักษณ์ตามกฎหมาย
6. แบบก่อสร้างงานสถาปัตยกรรมภายในแสดงตำแหน่งเฟอร์นิเจอร์ ป้ายสัญลักษณ์ ทุกชั้นภายในอาคาร
7. รายการประกอบแบบก่อสร้าง (Specification) ฉบับสมบูรณ์



8. ข้อกำหนดขอบเขตของงาน (Term of Reference: TOR)
9. แผนการก่อสร้างและการแบ่งงวดงานก่อสร้าง งบการเงิน
10. เอกสารรับรองเป็นผู้ออกแบบ พร้อมลายเซ็นสถาปนิกและวิศวกรผู้ออกแบบทุกสาขาที่เกี่ยวข้อง
11. ทรรศนียภาพ (Perspective) ภายในอาคาร บริเวณที่สำคัญ เช่น โถงทางเข้าห้องประชุม
12. ไฟล์แบบจำลองภาพ ๓ มิติ ทั้งโครงการ
13. External Hard Disc เพื่อใช้บันทึกไฟล์ Native File และ PDF File ทั้งหมด

งวดที่ 3 สหรณ์ได้ดำเนินการตรวจรับมอบงานก่อสร้างอาคารแล้วเสร็จตามสัญญาจ้างทุกประการ

#### 6.) ขั้นตอนการให้คำแนะนำในการก่อสร้างอาคาร

ขอบเขตงานที่ต้องดำเนินการ ได้แก่

1. ให้ความร่วมมือกับสหรณ์ในฐานะผู้ออกแบบ เข้าร่วมให้ข้อมูลที่จำเป็นกับคณะกรรมการกำหนดราคากลาง และคณะกรรมการตรวจรับพัสดุงานจ้างก่อสร้าง และร่วมประชุมให้ความเห็น ช่วยแก้ปัญหาในการก่อสร้าง ตลอดช่วงระยะเวลาก่อสร้างจนงานก่อสร้างแล้วเสร็จ และลงนามในเอกสารที่เกี่ยวข้องกับการแก้ไขแบบรูป รายการระหว่างการก่อสร้างตามความรับผิดชอบทางวิชาชีพ
2. ให้ความร่วมมือกับสหรณ์ ในการให้คำแนะนำในการสรุปผลการประกวดราคา และในกรณีที่ผู้รับจ้างมีข้อสงสัยเกี่ยวกับแบบ หรือการขอเปลี่ยนแปลงแบบรูปรายการบางส่วน โดยให้เหตุผลทางเทคนิคและหลักวิชา ว่าควรให้เปลี่ยนแปลงได้มากน้อยเพียงใด
3. อื่นๆ ตามที่ผู้ว่าจ้างกำหนด เพื่อให้โครงการบรรลุวัตถุประสงค์

ขนาดและจำนวน สิ่งที่ต้องส่งมอบ งวดที่ 1

- แบบรูป ขนาดไม่น้อยกว่ากระดาษ เอ 1 หรือตามความเหมาะสมกับการออกแบบ และทำสำเนา เหมือนต้นฉบับ จำนวน 10 ชุด
- เอกสารอื่นๆ กระดาษขนาด เอ 1 จำนวน 10 ชุด
- ส่งมอบไฟล์ Native File และ PDF File ทั้งหมด

ขนาดและจำนวน สิ่งที่ต้องส่งมอบ งวดที่ 2

- แบบรูป ขนาดไม่น้อยกว่ากระดาษ เอ 1 หรือตามความเหมาะสมกับการออกแบบ ประกอบด้วยกระดาษไข หรือเอกสารต้นฉบับพร้อมลายเซ็นสถาปนิกและวิศวกรผู้ออกแบบ และทำสำเนาเหมือนต้นฉบับ จำนวน 15 ชุด
- เอกสารอื่นๆ ขนาดกระดาษ เอ 1 จำนวน 10 ชุด
- ส่งมอบไฟล์ Native File และ PDF File ทั้งหมดบันทึกไฟล์ใน External Hard Disc จำนวน 3 ชุด

หมายเหตุ :

1. ในการส่งงานให้ส่งเอกสารแบบรูปขนาดกระดาษไม่น้อยกว่า เอ 1 หรือตามความเหมาะสมกับการออกแบบ และให้ส่งไฟล์คอมพิวเตอร์ (ไฟล์ AutoCAD, ไฟล์ภาพ, ไฟล์เอกสารต่างๆ, ไฟล์อื่นๆที่เกี่ยวข้อง) สำหรับงานที่ส่งในแต่ละงวดด้วย โดยให้ส่งมอบพร้อมกับการส่งงาน
2. ก่อนการส่งมอบงานจริงในแต่ละงวด ให้ผู้ออกแบบส่งแบบ ให้กับคณะกรรมการตรวจรับพัสดุตรวจสอบตามจำนวนคณะกรรมการฯ ก่อนส่งมอบจริง 10 ชุด ในแต่ละงวด
3. ผู้ออกแบบต้องประชุมรายงานความก้าวหน้าของงานไม่น้อยกว่าเดือนละ 1 ครั้ง หรือที่กำหนดเพิ่มเติมตามเห็นสมควร ต่อคณะทำงานกำกับดูแลการออกแบบอาคารที่ทำการสหรณ์

4. แบบก่อสร้างที่สมบูรณ์ทั้งหมดและเอกสารที่เกี่ยวข้อง บันทึกเป็นรูปแบบ File ชนิด AutoCAD Version ไม่ต่ำกว่า 2013, PDF File และ JPEG รวมลงใน Flash drive จำนวน ๓ ชุด รวมทั้งไฟล์แบบจำลอง 3 มิติ (Model 3D) ที่นำเสนอในชั้นแบบร่างและพัฒนาแบบทั้งหมด เพื่อให้สำนักงานสภกรณ์สามารถนำมาใช้งานอื่นๆ ต่อไป
  5. การกำหนดวัสดุและอุปกรณ์ที่ใช้ในแบบก่อสร้าง จะต้องคำนึงถึงความทนทาน ความสวยงาม และความเหมาะสมกับการใช้งาน ตามหลักเกณฑ์ของระเบียบราชการ โดยสภกรณ์จะขอสงวนสิทธิ์ในการกำหนดรายการสิ่งก่อสร้าง อุปกรณ์ที่เป็นประโยชน์ต่อสภกรณ์
  6. กรณีที่สภกรณ์ต้องการจะจัดจ้างผู้ออกแบบสถาปัตยกรรมภายใน ผู้ยื่นข้อเสนอมีความยินดีที่จะร่วมหารือและประสานงานกับผู้ออกแบบสถาปัตยกรรมภายใน เพื่อจัดทำ ปรับปรุงแบบและงานระบบต่างๆ ให้สอดคล้องกับแบบสถาปัตยกรรมภายในและเป็นไปตามแผนงานของสภกรณ์
-